

Revisors risiko- og vesentlighetsvurdering

Hattfjelldal kommune

pr 4.5.2020



OPPSUMMERING

Risiko- og vesentlighetsvurderingen skal danne grunnlag for kontrollutvalgets og eventuelt kommunestyrets videre arbeid med valg av forvaltningsrevisjon og plan for forvaltningsrevisjon for 2020 – 2023. Revisors helhetlige risiko- og vesentlighetsvurdering identifiserer områder hvor det anbefales å gjennomføre forvaltningsrevisjon. Med risiko og vesentlighet menes her sannsynligheten for at et forhold kan inntreffe og konsekvensen dersom det gjeldende forholdet inntreffer. Rød fargekode indikerer at revisors samlede vurdering av risiko og vesentlighet tilsier at behovet for forvaltningsrevisjon er høyt. Gul farge indikerer at behovet ligger på et middels nivå, mens grønn farge indikerer et lavt behov for forvaltningsrevisjon. Rød farge trenger ikke å bety at forholdene er kritiske innenfor området, men at området bør prioriteres høyt for forvaltningsrevisjon fordi risikoen for feil, svakheter eller mangelfulle tjenester er høy, samtidig som at det kan få store følger for innbyggere, brukere eller ansatte om disse forholdene inntreffer. Områder som har vært gjenstand for forvaltningsrevisjon i løpet av de siste fem årene er satt opp med lav risiko. De kan likevel ha store iboende risikoer, og det kan fortsatt være risiko for at det skjer feil på området. Likevel mener vi at det ikke vil være hensiktsmessig at samme område er gjenstand for forvaltningsrevisjon for ofte.

Forvaltningsrevisjon i kommuneorganisasjonen og kommunens tjenester

Risiko- og vesentlighetsvurderingen ser på områder innenfor kommuneorganisasjonen, og tjenesteområdene. Tabellen nedenfor gir en oppsummering av risikovurderingen som er gjort i Hattfjelldal kommune innenfor kommuneorganisasjon og tjenesteområdene. Nærmere beskrivelse av datagrunnlag og vurderinger inngår i de ulike kapitlene for områdene.

Noen risikoer er gjennomgående for mange områder. Disse er:

- Liten organisasjon – kapasitet – sårbarhet i nøkkelkompetanse
- Folketallsutvikling og befolkningssammensetning
- Koronapandemien – følger for kommunens tjenester

Høy risiko	Moderat risiko	Lav risiko
Økonomi		
Offentlige anskaffelser	Økonomistyring	
Økonomistyring		Økonomisk internkontroll
Organisasjon		
Omstilling – konsekvenser for kapasitet og arbeidspress	IKT – drift, og sikkerhet	
	Beredskap	
	Etikk og varsling	
	Saksbehandling	
Oppvekst		
Kultur- og aktivitetstilbud for unge	PPT - systemarbeid	
Kvalitet i grunnskoleopplæringen		
	Framtidens barnevern	
	Barnehageområdet	
Velferd		
Boligforvaltning og vedlikehold	Økonomisk sosialhjelp	Flyktningetjenester
Helse og omsorg		
Kompetanse og ressurser i helse: - Psykisk helsevern og rus	Legetjenester, helsestasjons- skolehelsetjeneste	

	Kompetanse og ressurser i helse og omsorg - Pleie og omsorg	
	Smittevern og beredskap	
Teknisk drift		
Kapasitet i eiendomsvedlikehold	Samferdsel - vedlikeholdsetterslep	Vann og avløp
Klima- og miljø	Byggesaksbehandling	Renovasjon
	Planlegging og planprosesser	

Selskaper som kommunen eier

Risiko- og vesentlighetsvurderingen ser på selskaper som kommunen har eierinteresser i. Tabellen nedenfor gir en oppsummering av risikovurderingen som er gjort i Hattfjelldal kommune og eierskapsoppfølging av ulike selskaper. Nærmere beskrivelse av datagrunnlag og vurderinger inngår i de ulike kapitlene for områdene.

Høy risiko	Moderat risiko	Lav risiko
EK/FR i SHMIL IKS	EK/FR i Helgeland Kraft AS	
Hattfjelldal Vekst AS	HaG Vekst AS	
Generell eierskapskontroll	Hattfjelldal Service og næringsbygg AS	

INNHOLDSFORTEGNELSE

OPPSUMMERING	2
1 INNLEDNING	7
2 UTVIKLINGSTREKK I OVERORDNEDE RAMMEBETINGELSER.....	9
2.1 Demografiske endringer	9
2.2 Klima, energi og beredskap	9
2.3 Kommunestruktur	10
2.4 Regelverksendringer	11
2.5 Økonomi og kontroll.....	11
2.6 Digitalisering.....	11
3 OM HATTFJELLDAL KOMMUNE.....	12
3.1 Utviklingstrekk i Hattfjelldal kommune.....	12
3.2 Kommuneorganisasjonen	13
3.2.1 Kommunesamarbeid	14
3.2.2 Investeringsplaner.....	17
3.3 Tidligere revisjoner og tilsyn	17
4 RISIKO- OG VESENTLIGHETSVURDERING	19
4.1 Kommuneorganisasjonen	19
4.1.1 Økonomi	19
4.1.2 Organisasjon.....	23
4.2 Tjenesteområdene.....	26
4.2.1 Oppvekst	26
4.2.2 Velferd	31
4.2.3 Helse- og omsorgstjenester	33
4.2.4 Teknisk drift og næring.....	37
4.3 SELSKAPER HVOR KOMMUNEN HAR EIERINTERESSER.....	41
4.3.1 Eierskapskontroll.....	42
4.3.2 Forvaltningsrevisjon i selskaper	43
Vedlegg 1 Metode	46
Datagrunnlag	46
Kommunale dokumenter	46
Statistikk.....	46
Eksterne dokumenter	46
Vurderinger.....	46
Vurdering av risiko- og vesentlighet.....	46
Vurdering av metoden	49

Tabell

Tabell 1.	Om kommunen.....	12
Tabell 2.	Økonomisk situasjon	20
Tabell 3.	Finansiering av driften	21
Tabell 4.	Måltall og status for økonomisk situasjon	22
Tabell 5.	Økonomisk internkontroll	23
Tabell 6.	Sykefravær (data hentes fra KS www.ks.no/fagomrader/statistikk-og-analyse/fravar/sykefravarstall-for-kommuner-og-fylkeskommuner/ tabell 2).....	25
Tabell 7.	Nøkkeltall for barnehager	27
Tabell 8.	Oppvekst.....	28
Tabell 9.	Barnevern	30
Tabell 10.	Økonomisk sosialhjelp.....	32
Tabell 11.	Helse og omsorg (felles sykehjem og hjemmetjeneste).....	34
Tabell 12.	Kompetanse i helse og omsorg	35
Tabell 13.	Psykiatri og rusomsorg.....	36
Tabell 14.	Byggesak	38
Tabell 15.	Eiendomsforvaltning.....	39
Tabell 16.	Vann og avløp.....	39
Tabell 17.	Renovasjon	40
Tabell 18.	Oversikt over selskap som kommunen har interesser i.....	42
Tabell 19.	Beskrivelse av sannsynlighet	47
Tabell 20.	Beskrivelse av konsekvens	47

Figurer

Figur 1.	Organisasjonskart for administrasjon og tjenester i Hattfjelldal kommune.	14
Figur 2.	Risikovurdering økonomi	19
Figur 3.	Risikovurdering organisasjon	24
Figur 4.	Risikovurdering oppvekst	27
Figur 5.	Risikovurdering velferd.....	32
Figur 6.	Risikovurdering helse og omsorg	33
Figur 7.	Risikovurdering teknisk	37
Figur 8.	Risikovurdering eierskap	41
Figur 9.	Risikovurdering	48

1 INNLEDNING

Formålet med risiko- og vesentlighetsvurderingen er å gi kontrollutvalget og fylkestinget et overordnet verktøy til å velge områder innen fylkeskommunens virksomhet som det kan være aktuelt å gjennomføre et forvaltningsrevisjonsprosjekt eller en eierskapskontroll.

Risiko- og vesentlighetsvurderingen skal danne grunnlag for kontrollutvalgets og fylkestingets videre arbeid med valg av forvaltningsrevisjonsprosjekter og herunder plan for forvaltningsrevisjon for en nærmere angitt periode.

Kommunelovens § 23-3 forklarer at forvaltningsrevisjon innebærer å gjennomføre systematiske vurderinger av økonomi, produktivitet, regeletterlevelse, måloppnåelse og virkninger ut fra kommunestyrets eller fylkestingets vedtak. Andre ledd sier at kontrollutvalget minst en gang i valgperioden skal utarbeide en plan som viser på hvilke områder det skal gjennomføres forvaltningsrevisjoner. Planen skal baseres på en risiko- og vesentlighetsvurdering av kommunes eller fylkeskommunens virksomhet eller virksomheten i kommunens eller fylkeskommunens selskaper. Hensikten med risiko- og vesentlighetsvurdering er å finne ut hvor det er størst behov for forvaltningsrevisjon.

Kommunelovens § 23-4 omtaler eierskapskontroll, som innebærer å kontrollere om den som utøver kommunens eller fylkeskommunens eierinteresser gjør dette i samsvar med lover og forskrifter, kommunestyrets eller fylkestingets vedtak eller anerkjente prinsipper for eierstyring. På samme måte som for forvaltningsrevisjoner, skal det utarbeides en plan basert på risiko- og vesentlighetsvurdering av kommunens eller fylkeskommunens eierskap. Hensikten med risiko- og vesentlighetsvurderingen er å finne ut hvor det er størst behov for eierskapskontroll.

Revisjon Midt-Norge SA utarbeider risiko- og vesentlighetsvurderinger ved starten av ny valgperiode og vurderingen oppdateres årlig med nytt tallmateriale og eventuelt nye vurderinger ved behov.

Revisjon Midt-Norge utarbeider risiko- og vesentlighetsanalyser i sine kommuner, inklusive fylkeskommunen. Analysen gjennomføres i samarbeid med oppdragsansvarlig revisor på finansiell revisjon.

Analysen er viktig for at revisorene innen finansiell og forvaltningsrevisjon skal kunne ha forståelse for risikoene i organisasjonen og hvor det er mest behov for å rette oppmerksomheten i revisjonsarbeidet. For forvaltningsrevisjon betyr det at revisor, sammen med kontrollutvalget, effektivt kan konkretisere problemstillinger og gjennomføre undersøkelser målrettet, og der det er mest behov for å gå inn med forvaltningsrevisjon og

eierskapskontroll. Analysen skal ligge til grunn for fylkeskommunens Plan for forvaltningsrevisjon og Plan for eierskapskontroll.

2 UTVIKLINGSTREKK I OVERORDNEDE RAMMEBETINGELSER

2.1 Demografiske endringer

Utviklingen i størrelsen på og sammensetningen av befolkningen vil ha betydning for dimensjonering av tjenestetilbud og kommunens inntekter og utgifter. Ifølge Statistisk Sentralbyrås (SSB) hovedalternativ for befolkningsframskrivinger vil befolkningsveksten i Norge flate ut de neste ti årene for deretter å synke videre. Forutsatt at de innenlandske flyttemønstrene vi har sett de siste ti årene fortsetter, viser befolkningsframskrivingene frem mot 2040 at sentrale strøk vil oppleve en vekst i folketallet, mens mange distriktskommuner vil få en nedgang i folketallet. Ifølge SSB innebærer framskrivingene en fortsatt sentralisering, særlig blant unge voksne. Et annet utviklingstrekk er at andelen eldre i befolkningen ventes å øke betydelig. I hovedalternativet til SSB øker andelen av befolkningen som er 70 år og eldre fra 12 prosent i 2018 til 21 prosent i 2060. Økningen er spesielt sterk blant de som er 80 år eller eldre. Ifølge SSB vil aldringen bli klart sterkest i distriktene. Aldringen i distriktene vil forsterkes ved at unge mennesker i fruktbar alder flytter mot byen og at barna deres også i større grad vil bli født i sentrale strøk. Når de eldre samtidig blir igjen på bygda, vil mer enn hver tredje innbygger i en del distriktskommuner ha passert 70 år i 2040. Endringer i befolkningens størrelse og sammensetning kan være vanskelig å fange opp i den kommunale planleggingen. Kommuner som forholder seg passivt til framskrivinger av kommunens befolkning løper en risiko for å bli ute av stand til å tilby riktige tjenester, i riktig omfang til riktig tid.

2.2 Klima, energi og beredskap

Både effekter av klimaendringene og omstillingen til lavutslippssamfunnet representerer risikoer for kommunene og lokalt næringsliv. Klimarisiko kan deles inn i fysisk risiko, overgangsrisiko og ansvarsrisiko. Fysisk risiko dreier seg om kostnader forbundet med fysisk skade som følge av klimaendringer (f.eks. mer ekstremvær, flom og ras). Overgangsrisiko dreier seg om samfunnsmessige konsekvenser som følge av endringer i politikk/reguleringer og teknologi når verden skal omstilles til et lavutslippssamfunn. Ansvarsrisiko handler om muligheten for erstatningskrav og søksmål knyttet til beslutninger eller mangel på beslutninger relatert til klimapolitikk eller klimaendringer. Ansvarsrisiko kan f.eks. være relevant i sammenheng med kommunenes ansvar for klimatilpasning, velfungerende avløpsnett og håndtering av overvann. Den samlede klimarisikoen vil på direkte eller indirekte vis kunne påvirke befolkningsutvikling, sysselsetting/næringsutvikling, skatteinntekter, verdi av eiendom/infrastruktur og derigjennom få stor betydning for kommuneøkonomien og kommunens generelle attraktivitet for næringsliv og beboere. Klimarisiko har også betydning

for energiforsyning og beredskap. Det er derfor viktig at klimarisiko tas inn i den kommunale planleggingen på alle tjenesteområder og nivåer. Høsten 2018 kom det nye statlige planretningslinjer for klima- og energiplanlegging og klimatilpasning som skal legges til grunn ved kommunal planlegging og enkeltvedtak etter plan- og bygningsloven.

2.3 Kommunestruktur

I en kommunesammenslåing ligger det et stort potensial for endring og utvikling. Det vil være en utfordring for kommunene å utnytte dette mulighetsrommet fullt ut, samtidig som at de får til en god overgang fra to kommuner til én. Organisasjonsendringen i seg selv kan være en utfordring, og det er viktig å sikre gode løsninger både på systemnivå og individnivå. Den nye kommunen skal gjerne ha nye systemer og verktøy, reglement og retningslinjer, og kommunens forhold til eksterne endrer seg gjerne. Dette gjelder for eksempel avtaler og anskaffelser, men også endrede sammensetninger i interkommunale selskaper eller vertskommunesamarbeid.

Kommunereformen fører til at færre bor i kommuner under 10 000 innbyggere fra 2020, og flere vil bo i kommuner med over 50 000 innbyggere.¹ Uavhengig av kommunereformen har det også skjedd en demografisk endring hvor flere flytter til tettbygde strøk og færre bosetter seg i spredtbygde strøk, og utkantkommuner gjerne får en større andel eldre sammen med begrenset vekst eller nedgang i yngre aldersgrupper. Endringene vises spesielt godt i Nordland i 2019, hvor fylket som helhet hadde en befolkningsnedgang på 937 personer i de tre første kvartalene i 2019.²

Mange mindre kommuner har utfordringer med å rekruttere og beholde kompetanse og ressurser for å levere gode tjenester. Kommunene har gjerne for få innbyggere og brukere til å kunne etablere fagmiljø. De mindre kommunene er under et økt press som følge av befolkningsnedgang, færre barn og flere eldre, reduserte overføringer til kommuner som ikke sammenslås med andre, nye oppgaver og økte krav gjennom for eksempel bemanningsnormer og lignende.³

Mange mindre kommuner er avhengige av samarbeid med andre kommuner for å kunne yte gode tjenester. Samarbeid kan eksempelvis skje gjennom å etablere interkommunale

¹ KS, 'Status Kommune 2019', 2019 <<https://www.ks.no/globalassets/fagomrader/demokrati-og-styring/lokaldemokrati/010419-KS-status-kommune-2019.pdf>>.

² Hentet fra <https://www.ssb.no/befolkning/statistikker/folkemengde/kvartal>, 06.12.2019

³ Hentet fra <https://intra.tmforsk.no/publikasjoner/filer/3455.pdf>

selskaper eller vertskommunesamarbeid. I vertskommunesamarbeid kan man se at for kommuner som ikke er vertskommuner, forsvinner arbeidsplasser ut av kommunen.

2.4 Regelverksendringer

En lovendring kan innebære en risiko. Ny kommunelov er fullt ut gjeldende fra 2020 samt nye forskrifter eksempelvis internkontrollforskrift. Endringer i forvaltningslov og arkivlov, som er to sentrale lover for norske kommuner, forventes å komme i 2020. I tillegg kan vi også trekke fram lovendringer og endringer i annet regelverk som berører de to store sektorene oppvekst og helse og omsorg.

2.5 Økonomi og kontroll

Kommunenes handlingsrom bestemmes av flere forhold, og endringer i inntektssystemet med blant annet rammeoverføringer, inntekts-, formues- og eiendomsskatt kan få stor betydning for kommunens økonomi og mulighet for å utføre pålagte oppgaver.

Det er risiko knyttet til om kommunen har betryggende internkontroll og om kvalitetssystem er egnet, tatt i bruk og blir brukt. Nye regler innenfor personvern påvirker utøvelsen av noen oppgaver. Det er kontinuerlige endringer innenfor bruken av datasystemer og digital dialog, som kan endre måten oppgaver utføres på og som krever kompetanse både for å ta i bruk nye løsninger og drifte dem.

Offentlige anskaffelse trekkes også fram som et risikoområde blant annet fordi regelverket oppleves som komplisert og vanskelig.

2.6 Digitalisering

Bruken av IKT og digitalisering endrer utførelsen av oppgaver og gir i mange sammenhenger en effektiviseringsgevinst. Mange kommuner jobber med ulike digitaliseringsprosjekter eksempelvis innbyggerdialog og velferdsteknologi. Denne digitalisering fører til utvikling og endring av måten oppgaver utføres på, det gir nye risikoer i forhold til at man forutsetter at teknologien fungerer og et stort flertall av slike systemer berører personvern og behandling av sensitive personopplysninger.

3 OM HATTFJELLDAL KOMMUNE

I dette kapittelet beskriver vi noen utviklingstrekk i Hattfjelldal kommune.

3.1 Utviklingstrekk i Hattfjelldal kommune

Hattfjelldal kommune ligger sør i Helgeland, og grenser i sør mot Røyrvik i Trøndelag og i øst mot Sverige. Skogbruk og landbruk er de viktigste næringene. Den største industrikommunen er sponplatefabrikken Arbor. Hattfjelldal har en forholdsvis stor sør-samisk befolkning, og reindrift er en viktig næringsvei. I tillegg ligger Sameskolen for Midt-Norge i kommunen, som gir opplæring i sørsamisk språk.

Nedenfor følger noen tall som viser den demografiske utviklingen i kommunen.

Tabell 1. Om kommunen

Nøkkeltall	Kommune			Kostragruppe		Landet uten Oslo	
	2017	2018	2019	2018	2019	2018	2019
Innbyggere (antall)	1411	1359	1297	73538	79357	4647141	4674089
Fødte per 1000 innbyggere (per 1000)	8.5	4.4	5.4	7.8	9.9	9.9	9.7
Døde per 1000 innbyggere (per 1000)	12.8	12.5	17.0	11.8	16.4	8.0	7.9
Netto innflytting (antall)	1	-41	-47	-613	-1112	15891	18435
Andel skilte og separerte 16-66 år (prosent)	7.7	8.0	7.8	10.2	13.5	10.7	10.6
Andel enslige innbyggere 80 år og over (prosent)	61.4	59.6	56.4	67.1	86.6	62.0	61.5
Andel enslige forsørgere med stønad fra folketrygden (prosent)	0.3	0.0	0.9	0.0
Andel uførepensjonister 16-66 år (prosent)	12.1	12.6	..	12.7	0.0	10.0	0.0
Registrerte arbeidsledige i prosent av befolkningen i alderen 15-74 år (prosent)	0.8	1.1	0.6	1.3	1.7	1.5	1.4
Andel innvandrerbefolkning (prosent)	10.4	8.3	7.2	17.8	16.0	15.4	15.9
Forventet levealder ved fødsel, kvinner (år)	83.3	83.3	83.3
Forventet levealder ved fødsel, menn (år)	79.0	79.0	79.0
Innbyggere som bor i tettsteder per 1.1. (antall)	568	581	1192	27075	128717	3659199	3690843
Reisetid til kommunesenteret (minutter)	8
Pendler ut av bostedskommunen (antall)	137

Tallene i tabellen ovenfor er tall per 31.12.

Folketallet i Hattfjelldal kommune går ned med 50 – 60 personer hvert år fra 2017 og fram til 2019. Folketallet økte i årene 2009 – 2014, pga. etableringen av asylmottak og at flere asylanter fikk registrert statsborgerskap med bostedsadresse i Hattfjelldal. Fra 2015 har folketallet gått ned, ettersom asylmottaket er lagt ned (Årsrapport 2019). Framskrivningen av folketallet er basert på tall fra da folketallet var på sitt høyeste. Den gir trolig ikke et troverdig bilde av folketallsutviklingen fram mot 2033. Framskrivningen viser en økning i aldersgruppene 20 – 44 og 80 +. Trolig vil det bli nedgang i aldersgruppen 20 – 44 år. Utviklingen i alderssammensetningen vil sannsynligvis bli en økning i andel eldre og reduksjon i de yngre aldersgruppene.

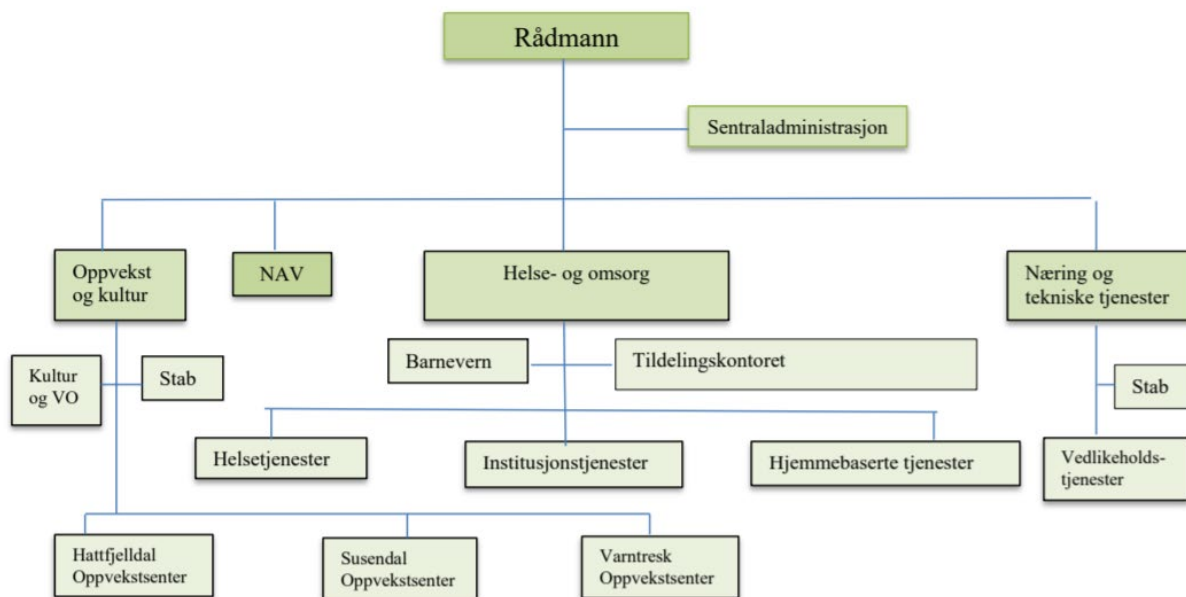
Det innebærer en del utfordringer for kommunen:

- Nedgang i økonomiske overføringer
- Dreining av ressurser mellom de ulike tjenestene
- Færre yrkesaktive innbyggere, flere som trenger tjenester fra kommunen.

Vi mener at kommunen viser at de har kunnskap om dette, og at de gjør realistiske vurderinger av den demografiske utviklingen i kommunen.

3.2 Kommuneorganisasjonen

Stian Skjærvik er kommunedirektør (rådmann) i Hattfjelldal. Den øverste administrative ledelsen består ellers av kommunalsjef for oppvekst og kultur, kommunalsjef for helse og omsorg og kommunalsjef for næring og teknisk. Figuren nedenfor viser ellers hvordan den administrative organiseringen er i kommunen.



Figur 1. Organisasjonskart for administrasjon og tjenester i Hattfjelldal kommune.

3.2.1 Kommunesamarbeid

Hattfjelldal kommune deltar i følgende samarbeid:

Indre Helgeland regionråd

Kommunene Rana, Lurøy, Hemnes, Grane, Nesna og Hattfjelldal samarbeider i regionrådet. Regionrådet har som oppgave å fremme regionens felles interesser på alle områder hvor det er naturlig at kommunen uttaler seg samlet og står samlet. Sekretæren har kontorplassering sammen med Rana utviklingselskap.

Revisjon Midt-Norge SA

Hattfjelldal, Grane og Vefsn kommuner har inngått avtale med KomRev Trøndelag IKS som siden har fusjonert med Revisjon Midt-Norge SA. Revisjonen gjennomfører forvaltningsrevisjon, regnskapsrevisjon og selskapskontroll.

Kontrollutvalgssekretariat

Kommunene Rana, Vefsn, Hemnes, Grane, Nesna og Hattfjelldal samarbeider også om sekretariatet til kontrollutvalgene. Dette omfatter saksforberedelse av enkeltsaker til kontrollutvalgene.

Datasamarbeid

Hattfjelldal kommune samarbeider med Grane, Hemnes, Nesna, Lurøy, Træna og Rødøy drift av programvare for pleie- sosial og barnevern. Servere er lokalisert i Korgen, og Hemnes kommune ivaretar daglig drift.

Hattfjelldal samarbeider med Grane kommune om IKT-drift i form av en felles IKT-avdeling. Kommunene samarbeider også om programvare for økonomi og e-post. IKT-avdelingen drifter også Sørsamisk kunnskapspark. Videre utvikling av interkommunalt ikt-samarbeid undersøkes også

Pleie/omsorg

- Nettverk Omsorg (via RKK og kommunene Hattfjelldal, Vefsn og Grane). Her er flere grupper for ansatte i PRO.
- CosDoc team, Hattfjelldal, Grane, Hemnes, Lurøy, Nesna. Vefsn deltar innimellom.
- Samarbeidsmøte mellom Helgelandsykehuset Mosjøen og kommunene Hattfjelldal og Grane

Helse

- Kommuneoverlegeforum er et interkommunalt samarbeid mellom alle kommuneoverlegene (inkl. kommunelege 1) på Helgeland.
- Hattfjelldal har legevaktsamarbeid med Grane. Det er også smågruppevirksomhet mellom legene i Hattfjelldal og Grane. Nå arbeides det med kompetanseheving og akuttmedisin.
- Helsesøster og jordmor har nettverkssamarbeid med Grane og Vefsn.

Sosial

- Konfliktrådet

Kommunal samarbeidsavtale med Konfliktrådet på Helgeland angående ungdomsoppfølging og ungdomsstraff for ungdom mellom 15-18 år som har begått alvorlig og/eller gjentatt kriminalitet.

- Interkommunal koordineringsgruppe

Barnevernstjenesten representerer kommunen i interkommunal koordineringsgruppe for alle oppfølgingsteam i Vefsn, Grane og Hattfjelldal.

- Mosjøen krisesenter

Interkommunal samarbeidsavtale for drift av Mosjøen krisesenter mellom 7 kommuner på Helgeland.

- Rekruttering av fosterhjem,

interkommunalt barnevernsamarbeid mellom Rana, Vefsn, Hemnes, Nesna, Grane, Lurøy og Hattfjelldal.

- Karrieresenteret

Gir informasjon og veiledning om yrke og utdanning, samt kartlegging av kompetanse samarbeid med Grane og Vefsn kommune. Karrieresenteret er plassert i sentraladministrasjonen.

Polarsirkelen Friluftsråd

Kommunen har inngått samarbeid med Polarsirkelen friluftsråd. Rådet skal være medhjelpere i f.m. spillemiddelsøknader, planlegging (folkehelseplan) mv.

Studieverksted

Omfatter tilrettelegging og informasjon for nettbasert studier. Hattfjelldal samarbeider med Grane og Vefsn kommune. Studieverkstedet er plassert i sentraladministrasjonen.

GIS-samarbeid

(Geografisk informasjonssystem) Vefsn, Grane, H-dal. Felles kartportal linkes til hjemmesidene.

Helgeland IUA

Kommunen er tilsluttet innsatsstyrke som skal gjøre innsats ved olje-, gass- og kjemikalieulykker på land og til havs.

110-sentralen

Brannvaktsamarbeid hvor Hattfjelldal er tilknyttet 110-sentralen i Bodø kommune.

Helgeland Reiseliv

Reiselivssamarbeid med 8 andre kommuner på Helgeland.

Vefsn Bygdebokkontor

Bygdeboksamarbeid sammen med Grane og Vefsn. Dette samarbeidet ble av Hattfjelldal kommunestyre vedtatt avsluttet i desember 2019.

Helgeland Museum

Helgeland Museum er en overordnet organisasjon som drifter museum i 16 kommuner på Helgeland, herunder også Hattfjelldal.

Veterinærvakt

Hattfjelldal og Grane kommune samarbeider om veterinærvakt.

Brannvesen

Hattfjelldal kommune kjøper brannverntjenester fra Hemnes kommune.

Kartsamarbeid

FKB-avtale (felles kartdatabase). Ortofoto og laserskanning av areal i regi av Kartverket. Samarbeid mellom Brønnøy, Herøy, Alstahaug, Vefsn, Hattfjelldal, Dønna, Hemnes, Rana, Lurøy, Telenor, Fylkesmannens landbruksavdeling, Statens vegvesen, Helgelandskraft og Rødøy-Lurøy Kraftverk.

Skatteregnskap

Fra og med 01.01.19 gikk Hattfjelldal kommune inn som deltaker i det interkommunale samarbeidet Kemneren i Helgelandsregionen.

3.2.2 Investeringsplaner

Byggingen av avlastningsboligen ble avsluttet i 2019. Boligene ble tatt i bruk i oktober og har utgjort en stor kvalitetsforbedring for brukere og ansatte. Regnskapsmessig blir prosjektet fullført i 2020, fordi restarbeider har vært utført etter årsskiftet. Kommunen startet i 2019 nye investeringer innen pasientvarslingsanlegg, annen velferdsteknologi. Disse fortsetter i 2020. Det er gjort investeringer i nye biler til hjemmetjenesten i 2019.

3.3 Tidligere revisjoner og tilsyn

Forrige risiko og vesentlighetsvurdering i Hattfjelldal kommune ble gjennomført i forbindelse med Plan for forvaltningsrevisjon og Plan for selskapskontroll som ble vedtatt i sakene 17/16 og 18/16 i 2016. I Plan for forvaltningsrevisjon ble disse områdene prioritert for forvaltningsrevisjon:

- *Sykefravær: Hvordan jobber de ulike avdelingene i kommunen med å nå målene i IA-avtalen. Rapport ble behandlet i kommunestyret i sak 29/17*
- *Kvalitet i eldreomsorg: Rapporten som ble behandlet i kommunestyret i sak 65/19 hadde fokus på rekruttering, kompetanse og ernæring.*

- *Samhandlingsreformen* – ivaretagelse av medisinsk faglige og behandlingsmessige krav. *Ikke gjennomført*
- *Grunnskole* – skolens imøtekommelse av krav til utbytte av undervisningen. Ikke gjennomført

I Plan for selskapskontroll ble følgende kontroll vedtatt:

- *Etterleves styrende dokumenter for eierskap, og dekker de behovene for forsvarlig eierstyring. Ikke gjennomført.*

4 RISIKO- OG VESENTLIGHETSVURDERING

Revisors helhetlige risiko- og vesentlighetsvurdering identifisere områder hvor det anbefales å gjennomføre forvaltningsrevisjon. Med risiko og vesentlighet menes her sannsynligheten for at et forhold kan inntreffe og konsekvensen dersom angjeldende forhold inntreffer. Rød fargekode indikerer at revisors samlede vurdering av risiko og vesentlighet tilsier at behovet for forvaltningsrevisjon er høyt. Gul farge indikerer at behovet ligger på et middels nivå, mens grønn farge indikerer et lavt behov for forvaltningsrevisjon.

4.1 Kommuneorganisasjonen

Figur 1 er en oppsummering av risikovurderingene som er gjort relatert til økonomi og i fortsettelsene presenteres bakgrunnen for vurderingene.



Figur 2. Risikovurdering økonomi

4.1.1 Økonomi

I dette kapitlet vurderer vi risiko ved den økonomiske styringen og kontrollen i kommunen.

Økonomi i kommunen

Tabell 2. Økonomisk situasjon

Nøkkeltall	Kommune			Kostragruppe		Landet uten Oslo	
	2017	2018	2019	2018	2019	2018	2019
Netto driftsresultat i prosent av brutto driftsinntekter (prosent)	1.3	4.5	3.8	3.6	-0.2	2.2	1.2
Årets mindre/merforbruk i driftsregnskapet i prosent av brutto driftsinntekter (prosent)	2.1	1.2	1.6	1.4	1.0	1.2	0.9
Arbeidskapital ex. premieavvik i prosent av brutto driftsinntekter (prosent)	38.2	43.1	43.0	28.8	30.2	21.7	19.1
Netto renteeksponering i prosent av brutto driftsinntekter (prosent)	-26.0	-31.0	-19.6	30.4	38.1	42.3	60.2
Langsiktig gjeld ex pensjonsforpliktelser i prosent av brutto driftsinntekter (prosent)	34.2	38.3	41.7	89.0	88.6	105.6	102.6
Frie inntekter per innbygger (kr)	74779	78675	85529	77500	83085	55124	57297
Fri egenkapital drift i prosent av brutto driftsinntekter (prosent)	17.0	20.0	23.0	11.8	11.2	12.3	10.4
Brutto investeringsutgifter i prosent av brutto driftsinntekter (prosent)	3.6	9.0	16.5	14.6	16.2	15.2	16.2
Egenfinansiering av investeringene i prosent av totale brutto investeringer (prosent)	59.3	34.5	46.6	17.6	28.4	15.5	11.8

Kilde: ssb.no

Teknisk beregningsutvalg anbefaler at driftsresultatet er minimum 1,75 % av kommunens samlede inntekter. I de to siste årene har resultatet hatt god margin til denne anbefalingen, med henholdsvis 4,5 og 3,8 % i 2018 og 2019.

Kommunen fikk et netto driftsresultat på 7,3 millioner i 2019, men i Årsmeldingen 2019 kommenteres det at store deler av dette var erstatning etter forliket mellom kommunen og forsikringselskapet AIG. Det reelle resultatet var derfor -0,2 millioner kroner. Også i 2018 kom kommunen ut med et regnskapsmessig overskudd. Det skyldtes både mindreforbruk og merinntekter.

Det regnskapsmessige overskuddet i 2019 var 3,4 millioner kroner. Det ble imidlertid oppdaget feil estimat for ressurskrevende brukere, ca. 1,8 millioner for høyt, så overskuddet er egentlig 1,6 millioner kroner. Tilskuddet vil bli korrigert i regnskapet 020.

Tabell 3. Finansiering av driften

Nøkkeltall finansiering av driften	Kommune			Kostragruppe		Landet uten Oslo	
	2017	2018	2019	2018	2019	2018	2019
Andre driftsinntekter, ekskl. mva-kompensasjon	21.7	23.5	21.0	15.1	14.3	11.7	11.8
Andre statlige tilskudd til driftsformål	4.3	4.9	3.3	8.6	6.1	4.8	3.7
Brutto inntekt fra konsesjonskraft, kraftrettigheter og annen kraft for videresalg, ekskl. mva-kompensasjon	5.1	4.8	6.4	2.2	2.6	0.4	0.5
Eiendomsskatt totalt	2.4	2.2	2.6	4.6	4.4	3.2	3.2
- herav Eiendomsskatt annen eiendom	1.4	1.2	1.5	3.6	3.3	1.4	1.5
- herav Eiendomsskatt boliger og fritidseiendommer	1.0	1.0	1.1	0.9	1.1	1.7	1.7
Kompensasjon for merverdiavgift i driftsregnskapet	3.3	2.6	3.1	2.4	2.7	2.1	2.1
Rammetilskudd	38.2	38.2	39.4	35.8	38.9	30.3	30.8
Salgs- og leieinntekter i driftsregnskapet	15.7	14.7	16.4	13.9	13.7	14.4	14.4
Skatt på inntekt og formue inkludert naturressursskatt	14.4	13.9	14.3	19.3	19.5	33.4	34.0
- herav Naturressursskatt	1.3	1.3	1.3	1.9	1.0	0.3	0.3

Tabellen over viser at det har vært en stabil utvikling i driften de siste tre årene. Rammetilskuddet har økt litt, mens andre statlige tilskudd har variert, med liten nedgang i 2019. Det har vært litt økning i skatteinntekter, herav eiendomsskatt.

Finans

Kommunestyret har innarbeidet måltall i årsmeldingen.

Tabell 4. Måltall og status for økonomisk situasjon

	Måltall	Regnskap 2019
Netto driftsresultat i % av driftsinntekter	>1,75 %	3,6 %
Disposisjonsfond i % av driftsinntekter	>8 %	21,8 %
Gjeldsgrad	<60 %	35,1 %

I 2018 fikk kommunen utbetalt 9,7 millioner kroner fra boet til Terra Security. Og 2019 fikk kommunen erstatning etter forlik med forsikringsselskapet AIG. Ser man bort fra disse tallene er det økonomiske bildet annerledes, og det vært negativt resultat begge årene.

Budsjetteringsprosessen og budsjettoppfølging

Budsjettetene har de siste årene blitt satt opp i balanse, men med bruk av fond. Dette gjelder også gjennom hele økonomiplanperioden (- 2023). Formannskapet får presentert konsekvensjustert budsjett.

Kommunestyret har bestilt egen sak på innhold i framtidig skole, som følge av stor negativ elevtallsutvikling i årene framover. Det må vurderes reduksjon i ressursbruken, for at kommunens økonomi skal være bærekraftig, noe den ikke er per i dag (ifølge budsjettdokumentet for 2020).

I årsmeldingen for 2019 går det dessuten fram at det har vært innkjøps- og ansettelsesstopp.

Økonomisk internkontroll

Etter at økonomisjefen trådte ut av stillingen har denne stillingen blitt dratt inn (2018). I møte med revisjonen i oktober 2018 ble det vurdert som greit tiltak, ettersom det er kompetanse og god kontroll på området likevel. Det er tilsatt en medarbeider på regnskap i 50 % stilling. I presentasjon av årsrevisjonen for 2019 konkluderer revisor med at kommunen har en betryggende økonomisk internkontroll som sikrer at regnskapet ikke inneholder vesentlige feil.

Tabell 5. Økonomisk internkontroll

Nøkkeltall	Kommune			Kostragruppe		Landet uten Oslo	
	2017	2018	2019	2018	2019	2018	2019
Andel av totale utgifter for politisk styring	2.0	-6.1	-4.1	1.2	1.5	0.7	0.8
Andel av totale utgifter for kontroll og revisjon	0.6	0.5	0.4	0.4	0.4	0.2	0.2

Fra 2018 ble kommunens revisjonsselskap fusjonert med et annet revisjonsselskap i Trøndelag, og er nå landets største kommunalt eide revisjonsselskap.

- Vi kan ikke se at det utgjør risiko at økonomisjefsfunksjonen er inndratt

Offentlige anskaffelser

Innkjøpsreglementet er integrert i økonomireglementet. I oppsummering fra møter mellom revisjonen og kommuneledelsen framgår det at kommunen har rammeavtaler på sentralt nivå, men enhetene kan inngå slike avtaler ved behov. Det er økonomi som ivaretar innkjøpsfunksjonen. Har brukt fylkeskommunen sine inngåtte avtaler med leverandører, men fylkeskommunen har avvirket disse avtalene. Det er ikke inngått nye avtaler som erstatter disse. Kommunen vurderer å inngå samarbeid med andre kommuner i regionen om innkjøpsfunksjon.

- Vi ser at kommunen kan ha risikoer utover de iboende risikoene på innkjøpsområdet. Manglende rammeavtaler og utstrakt delegert myndighet til enhetsledere er begrunnelsen for det

4.1.2 Organisasjon

I figur tre er risikovurderingen innenfor området organisasjon oppsummert og under følger en nærmere beskrivelse av data som er grunnlag for vurderingen.



Figur 3. Risikovurdering organisasjon

Hattfjelldal har vært gjennom en stor omstilling i organisasjonen, som resulterte i at 11 årsverk ble tatt bort. Kommunen har redusert fastlønnsbudsjettet med ca. 6 millioner kroner går det fram av Årsmeldingen for 2018. Dette har hatt sin pris. Det er stor slitasje i organisasjonen, ifølge rådmannens kommentar i årsmeldingen. Forventningene fra innbyggere og politikere til tjenesteproduksjon er på samme nivå som tidligere. I administrasjonen er det kuttet ut 4 årsverk siden 2017, i tillegg til at det har vært vakanser i stillinger.

Det er utfordrende å rekruttere og beholde kvalifisert arbeidskraft, særlig innen helse og omsorg. Kommunen bruker store midler til innleie av vikarer fra eksternt firma. Det er planer om å gjeninnføre en fagsykepleierfunksjon og merkantil funksjon i pleie og omsorg.

- Vi ser store risikoer for belastning på ansatte med de konsekvensene det kan få for sykefravær, arbeidsmiljø og feil og svakheter i arbeidsutførelsen som følge av nedbemanning og vakanser.

Tabell 6. Sykefravær

Nøkkeltall	Hattfjelldal			Kommuner samlet
	4.kvartal 2016-3. kvartal 2017	4.kvartal 2017-3. kvartal 2018	4.kvartal 2018-3. kvartal 2019	4.kvartal 2018-3. kvartal 2019
Samlet sykefravær	8,90	8,97	12,05	9,83
Legemeldt sykefravær	8,90	8,97	10,49	8,49
Sykefravær undervisning	7,80	7,37	12,11	8,69
Sykefravær barnehager	16,40	13,09	13,09	12,24
Sykefravær helse, pleie og omsorg	11,12	12,42	10,86	11,01

Kilde: KS

Det samla sykefraværet har økt i 2019, og det er innen undervisning at det har vært størst økning

Etikk og varsling

Kommunen har etiske retningslinjer og varslingsrutiner. Varslingsrutinene ble vedtatt i kommunestyret i november 2018. Kommunen er liten og har få innbyggere. Risikoen for habilitetssituasjoner er større da. En liten organisasjon kan gjøre det mindre trygt å varsle om kritikkverdige forhold.

Informasjons- og kommunikasjonsteknologi

Kommunen har en digitaliseringsstrategi for 2017 – 2021. Den overordna målsettingen er at digital kommunikasjon er den foretrukne kommunikasjonsmåten for innbyggere, næringsliv og organisasjoner – og ikke minst kommunens egne ansatte, såkalt Digitalt førstevalg. Dette skal også legge grunnlaget for økt tilgjengelighet og mer effektiv ressursbruk.

Kommunens Ikt-avdeling server Hattfjelldal og Grane kommuner, i tillegg til Sørsamisk kunnskapspark. IKT-avdelingen har mistet en stilling siden 2018, noe som har gått utover oppvekstavdelingen. I 2019 og 2020 har det vært fokus på å ta i bruk effektiviserende, digitale løsninger.

Beredskapsplaner og Risiko- og sårbarhetsanalyser

Kommunestyret vedtok Samfunnssikkerhet og beredskap (helhetlig ROS-analyse og oppfølgingsplan) i sak 28/19. Analysen og planen inneholder en vurdering av risikobildet i kommunen, og de fem hendelsene med høyest risiko er:

- Strømbrudd Hattfjelldal pleie, rehabilitering og omsorgsenter
- Begrensninger adkomst ved vårløsning
- Ekstremnedbør – store mengder våt og tung snø
- Kommunal vei til Gardsmark stengt på grunn av uvær
- Pandemi

ROS-analysen og oppfølgingsplanen er ikke publisert på nettsidene, men det er en side med opplysninger om beredskap og kriseledelse, og hvilke funksjoner som inngår i kriseledelsen og kriserådet.

Kommunen har smittevernplan.

Beredskapsarbeid og kriseledelse har iboende risiko, uansett hvor gode planer kommunen har. Vi mener at det er lagt til rette for god beredskap i Hattfjelldal kommune.

4.2 Tjenesteområdene

4.2.1 Oppvekst

I figur 4 er risikovurderingen innenfor oppvekst oppsummert og i fortsettelsen følger en nærmere beskrivelse av data som er grunnlag for vurderingen.



Figur 4. Risikovurdering oppvekst

Barnehager

Tabell 7. Nøkkeltall for barnehager

				KOSTRA-gruppe		Landet utenom Oslo	
	2017	2018	2019	2018	2019	2018	2019
Andel barn 1-5 år i barnehage, i forhold til innbyggere 1-5 år (prosent)	83.6	87.0	87.0	88.8	90.6	92.1	92.4
Andel barnehagelærere i forhold til grunnbemanning (prosent)	30.8	29.2	22.4	32.4	33.0	40.8	41.5
Andel barn som får spesialpedagogisk hjelp, i forhold til alle barn i kommunale barnehager (prosent)	0.0	0.0	0.0	3.1	3.3	3.7	3.9
Andel minoritetsspråklige barn i barnehage i forhold til innvandrerbarn 1-5 år (prosent)	62.5	55.6	50.0	81.3	94.1	81.9	86.3
Netto driftsutgifter barnehager i prosent av kommunens totale netto driftsutgifter (prosent)	6.4	7.9	7.3	7.8	7.8	14.3	14.3
Netto driftsutgifter barnehager i prosent av kommunens totale netto driftsutgifter (prosent)	127246	169981	200761	166867	185709	153538	163025

Det er tre barnehager i Hattfjelldal kommune, og alle tre er kommunale barnehager tilknyttet oppvekstsenter (skole og barnehager). Det er 31 barn i den største barnehagen og henholdsvis 4 og 5 barn i de to andre, per 15. desember 2019 (barnehagefakta.no). Mellom 81 – 87 % av barna i alderen 1 – 5 har hatt barnehageplass i årene 2017 – 2019. I årsmeldingen for 2019 trekkes de lave fødselstallene i kommunen fram som noe som vil få direkte konsekvenser for barnehagetilbudet i framtiden. Bortimot alle barn i alderen 1 – 5 går i barnehage. Ellers er det positivt at andelen barnehagelærere i øker. En av de minste barnehagene har dispensasjon fra pedagognormen, de to andre oppfyller den (barnehagefakta.no). Det er gjennomsnittstall for foreldretilfredshet i to av barnehagene. Gjennomsnittsskåren for foreldretilfredshet i den største barnehagen ligger noe under landsgjennomsnittet.

En utfordring innen barnehage er at barna har vært lenge borte fra barnehagen våren 2020, i forbindelse med koronaviruset. Risikoen gjelder sårbare barn fra utsatte familier.

- Nedgang i barnetallet og gjør at risikoen for at barnehagetilbud må endres er stor framover
- Små barnehager, med få barn kan være positivt på mange måter, men de er sårbare for nedleggelse

Grunnskole

Tabell 8. Oppvekst

Nøkkeltall	Kommuner			Kostragruppe		Landet uten Oslo	
	2017	2018	2019	2018	2019	2018	2019
Andel elever med spesialundervisning	13.5	13.8	11.5	10.1	10.0	7.9	7.8
Gruppestørrelser	9.6	10.1	8.4	10.4	9.7	16.2	15.8
Mestringsnivå 3-5 NP: regning 8.trinn	88.9	:	87.5	70.4	71.6	73.5	75.0
Mestringsnivå 3-5 NP: lesing 8.trinn	82.4	75.0	:	64.4	64.6	69.6	68.7
Gjennomsnittlige grunnskolepoeng	43.5	40.5	36.6	41.6	41.5	41.7	41.7
Andel lærere med universitets-/høgskoleutdanning, med pedagogisk utdanning	69.0	83.3	70.6	75.6	72.9	76.6	74.7
Andel lærere med universitets-/høgskoleutdanning, uten pedagogisk utdanning	0.0	0.0	..	5.3	6.4	4.8	5.3
Andel lærere med videregående utdanning eller lærere	17.6	10.3	10.7	8.0	7.9

Kilde: SSB;

Det er tre skoler i Hattfjelldal kommune. Skolene er organisert om oppvekstsentre, med barnehage innenfor samme organisasjon. Til sammen var det 148 elever i kommunen i skoleåret 2019/20, som er en nedgang fra 167 i 2018/19. Elevtallet har gått gradvis ned de siste 6 årene. I sak 95/19 behandlet kommunestyret en sak om framtidens skole i Hattfjelldal. Kommunedirektøren foreslo at den framtidige skolestrukturen skulle utredes. Kommunestyret vedtok et endringsforslag som gikk ut på å utrede framtidig grunnskoletilbud. I utredningen skulle ringvirkningene av flere tiltak vurderes; økonomiske virkninger, virkninger for næringsliv og bosetninger og konsekvenser ved eventuelt opprettelse av privat grunnskoletilbud. I årsmeldingen for 2019 framgår det skolene har oppnådd gode resultater de siste årene. Gjennomsnittresultatene når det gjelder standpunkt karakterer har variert fra år til år for

elevene i Hattfjelldal kommune. De siste årene, og spesielt det siste, har gjennomsnittskarakteren for elevene i Hattfjelldal kommune gjennomgående ligget under fylkes- og landsgjennomsnittet i nesten alle teoretiske fag (engelsk, matematikk, naturfag og norsk). Det betyr ikke nødvendigvis at resultatet for elevmassen er dårlig. Elevundersøkelsen: Det er variabel rapportering for grunnskolen i Hattfjelldal kommune. Det er rapportert for 2015/16, 2016/17 og 2018/19. I skoleåret 2018/2019 var gjennomsnittsskåren for Hattfjelldal kommune likt eller noe bedre på områder som mestring, elevdemokrati og -mestring, trivsel og vurdering for læring. De områdene hvor kommunen har noe lavere skår er læringskultur, støtte fra lærere og hjemmefra, motivasjon og faglig utfordring.

I sak 102/19 behandlet kommunestyret den årlige tilstandsrapporten for skoledrift for 2018/19. I tilstandsrapporten ble elevtallsutvikling og økonomiske konsekvenser vektlagt.

En utfordring, som ikke bare gjelder opplæringen i Hattfjelldal kommune, opplæringen i alle kommuner, er den lange perioden som elevene har vært borte fra skolen våren 2020, i forbindelse med koronaviruset, og om det har påvirket læringen spesielt for elever med særskilte behov.

PPT

Hattfjelldal kommune deltar i et interkommunalt samarbeid om PPT-tjeneste sammen med Grane og Vefsnkommune, i tillegg til Nordland fylkeskommune. Sistnevnte sa i desember 2019 opp avtalen, og det er nå til diskusjon hva som skal gjøres med organiseringen av PPT. Nordland fylkeskommune har vært en stor samarbeidspartner, og utgjorde en stor del av fagmiljøet.

PPT skal drive systemarbeid inn mot ledelsen ved skolene. En viktig del av systemarbeidet er veiledning i tilpasset opplæring, og målet om at mest mulig av opplæringen skal skje innenfor ordinær opplæring. Vi ser at andelen som får spesialundervisning i Hattfjelldal kommune har vært en del høyere enn for gjennomsnittet i kommunegruppen og landet.

- Det kan være risiko for at PPT blir mer sårbare, kompetansemessig, når fylkeskommunen trer ut av samarbeidet.

Barnevern

Tabell 9. Barnevern

Nøkkeltall	Kommuner			Kostragruppe		Landet uten Oslo	
	2017	2018	2019	2018	2019	2018	2019
Netto driftsutgifter til barnevernstenesta per innbygger 0-22 år (kr)	3467	3308	5088	12709	11362	8318	8387
Barn med melding ift. innbyggjarar 0-17 år (prosent)	4.4	6.3	7.1	5.9	6.0	4.5	4.6
Barn med barnevernstiltak ift. innbyggjarar 0-22 år (prosent)	2.4	4.7	3.8	5.9	5.7	3.9	3.8
Barn med undersøking eller tiltak per årsverk (funksjon 244) (antall)	7.4	10.9	9.1	15.9	15.8	18.9	19.2
Stillinger med fagutdanning per 1 000 barn 0-17 år	7.3	7.9	8.8	8.0	7.4	5.0	5.0
Andel meldinger i alt som behandles innen 7 dager	100.0	100.0	100.0	98.0	98.5	98.8	99.1
Andel meldinger som går til undersøkelse innen 7 dager	87.5	89.5	84.2	84.2	79.9	81.5	79.4

Barnevernstjenesten inngår organisatorisk under Avdeling for helse og omsorg. Tjenesten har to årsverk, fordelt på barnevernsleder og to barnevernkonsulenter i hver sin halve stilling. Kommunen har mottatt tilskudd fra Fylkesmannen for styrking av tjenesten. Ny barnevernslov fra 2022 kan skape utfordringer for Hattfjelldal kommune, med tanke på å ivareta alle krav. Hattfjelldal har inngått samarbeid med Grane, Vefsn og Hemnes kommuner om felles akuttberedskap for barnevern.

Voksenopplæring

Voksenopplæringen har kommet i en vanskelig situasjon på bakgrunn av at kommunen ikke er blitt tildelt bosetning av flyktninger, hverken i 2018, 2019 eller 2020. Det har medført nedlegging av tilbudet, og voksenopplæringen skal gradvis avvikles i løpet av 2020.

Kultur/ barne- og ungdomstiltak

I årsmeldingen for 2019 står at kulturområdet har opplevd betydelig reduksjon i ressurser og personell i løpet av 2018, og at de i 2019 har måttet tilpasse tilbudet i forhold til omorganiseringen.

Kommunen er blitt tildelt status som samisk språkforvaltningskommune. Hvorvidt det vil bli tilført ressurser til dette går ikke fram.

I planstrategien framgår det at det skal utarbeides ny kulturminneplan for kommunen i 2017. Revisor har ikke sjekket om denne er vedtatt og iverksatt. Ifølge informasjon som regnskapsrevisor har fått, er det ikke satt i gang arbeid på den ennå. Videre framgår det av planstrategien at Plan for den kulturelle skolesekken skulle revideres i 2017. Planen utløser tilskudd til denne aktiviteten.

Hattfjelldal kommune gjennomførte undersøkelsen Ungdata for ungdomsskoleelever i 2019. Vi har sett på hva ungdommer har svart når det gjelder lokalmiljøet og deltakelse i organisert aktivitet. Når det gjelder lokalmiljøet svarer 75 % at de er fornøyde med lokalmiljøet sitt. Det er bedre enn gjennomsnittet for kommunene i Nordland og landsgjennomsnittet. Ungdomsskoleelever i Hattfjelldal er i mindre grad fornøyde med kulturtilbudet i kommunen, 34 % har svar at de er fornøyde med det. Det er en del lavere enn fylkesgjennomsnittet og landsgjennomsnittet. Ca. 55 % mener at tilbudet av lokaler til å treffe andre unge på fritida er bra, noe som er bedre enn gjennomsnittet for fylket og landet. 77 % av ungdommene har svart at de er fornøyde med idrettsanleggene i kommunen. Også det er bedre enn fylkes- og landsgjennomsnittet. Vi har også sett på graden deltakelse i organisert aktivitet. 54 % av ungdomsskoleelevene deltar i organisert aktivitet. Det er noe lavere enn for fylkesgjennomsnittet og landsgjennomsnittet.

Det er ikke gjennomført Ungdataundersøkelse for ungdommer under videregående opplæring.

- Selv om ungdommer i ungdomsskolealder gjennomgående er fornøyde med lokalmiljø og fritidstilbud, er det grunn til å peke omstillingen og ressursreduksjonen innenfor sektoren, og risikoen for at det svekker tilbudet i sektoren.

4.2.2 Velferd

I figur 5 er risikovurderingen innenfor velferd oppsummert. I fortsettelsen følger en nærmere beskrivelse av data som er grunnlag for vurderingen



Figur 5. Risikovurdering velferd

Økonomisk sosialhjelp

Tabell 10. Økonomisk sosialhjelp

Nøkkeltall	Kommune			Kostragruppe		Landet uten Oslo	
	2017	2018	2019	2018	2019	2018	2019
Sosialhjelpsmottakere (antall)	51	38	31	2195	2224	11896 4	1160 32
Antall barn i familier som mottok sosialhjelp (antall)	43	25	24	1136	1309	61467	5857 3

I årsmeldingen for 2019 framgår det at det har vært merforbruk på ytelser til livsopphold i 2019, som forklares med behovsøking hos mottakerne. Antall bosatte flyktninger er redusert fra 2018, og flere i denne gruppen er i ordinært arbeid. Utbetalinger til denne gruppen er redusert.

Bolig

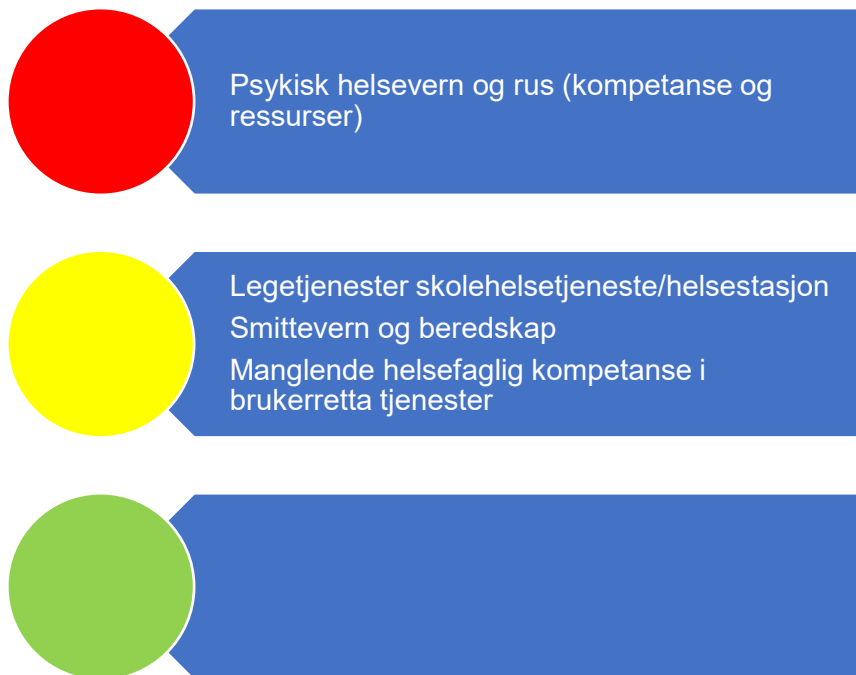
Kommunen hadde i 2019 93 kommunalt disponerte boliger, det er 72 boliger per 1000 innbyggere. Sammenlignet med f.eks. Grane og kommunegruppen i KOSTRA er dette nokså mye. I årsmelding for 2019 står det at det er stort vedlikeholdsbehov for boenheter.

Flyktninger

Hattfjelldal kommunestyre vedtok å videreføre arbeidet med bosetting av flyktninger i sak 58/19, ved å legge til rette for bosetting av 10 flyktninger i 2019 og 10 flyktninger i 2020. Som vi har sett ovenfor ble kommunen ikke tildelt flyktninger

4.2.3 Helse- og omsorgstjenester

I figur 6 er risikovurderingen innenfor helse- og omsorgstjenester oppsummert. I fortsettelsen følger en nærmere beskrivelse av data som er grunnlag for vurderingen.



Figur 6. Risikovurdering helse og omsorg

Tabell 11. Helse og omsorg (felles sykehjem og hjemmetjeneste)

Nøkkeltall	Kommune			Kostragruppe		Landet uten Oslo	
	2017	2018	2019	2018	2019	2018	2019
Andel brukerrettede årsverk i omsorgstjenesten m/ helseutdanning (prosent)	70	67	63	73	73	76	78
Andel innbyggere 80 år og over som bruker hjemmetjenester (prosent)	36	39	..	38	..	32	..
Andel brukere av hjemmetjenester 0-66 år (prosent)	37	32	..	22	..	48	..
Andel innbyggere 80 år og over som er beboere på sykehjem (prosent)	10	9	..	16	..	12	..
Andel brukertilpassede enerom m/ eget bad/wc (prosent)	100	100	100	92	91	90	91
Andel innbyggere 67-79 år med dagaktivitetstilbud (prosent)	0.00	0.00	0.00	0.62	0.00	0.67	0.00

Avdeling for helse og omsorg består av tre enheter: Enhet for helsetjenester, enhet for institusjonstjenester og enhet for hjemmebaserte tjenester. Denne organiseringen ble vedtatt i 2018. Andelen brukerretta årsverk i omsorgstjenesten med fagkompetanse har gått ned i 2018 og 2019, og det er lavere enn gjennomsnittet i KOSTRA-gruppen og landet. Utover det er tallene ovenfor lite oppdaterte. Omlag 10 % av befolkningen over 80 år er beboere på sykehjem, det er noe lavere enn gjennomsnittet for kommunegruppen og landsgjennomsnittet. Mellom 35 – 40 % av innbyggerne over 80 år, bruker hjemmetjenester. Det er 7 langtidsplasser, 3 korttidsplasser, 3 avlastningsplasser, 2 rehabiliteringsplasser, 1 palliativ (lindrende behandling) plass og 1 ØHD-plass (øyeblikkelig hjelp). I gjennomsnitt har belegget vært 12 senger i 2019.

Brukere av hjemmetjenester er i hovedsak gruppen over 80 år. Men også personer med funksjonsnedsettelse, enkelte brukere av tjenester innen rusforebyggende og psykisk helsearbeid mottar hjemmetjenester. Hjemmebaserte tjenester opplever et høyt trykk, går det fram av årsmeldingen for 2019. Flere bor lenger hjemme, brukerne er sykere enn tidligere og flere enn tidligere ønsker å dø hjemme.

Hattfjelldal har også tatt en ny avlastningsbolig i bruk (den eneste). Den inneholder to leiligheter og 2 hybelleiligheter. Hattfjelldal har flere brukere med omfattende bistandsbehov enn sammenlignbare kommuner, ifølge årsmeldingen for 2019.

- Økt vekt på hjemmebaserte tjenester kan innebære risiko for kapasitetsutfordringer og arbeidspress, som kan få følger for ansatte og brukere.

Tabell 12. Kompetanse i helse og omsorg

Avtalte årsverk per 10 000 innbyggere	Kommune			Kostragruppe		Landet uten Oslo	
	2017	2018	2019	2018	2019	2018	2019
Geriatrisk sykepleier	.	.	.	6.09	7.43	4.09	4.09
Sykepleiere med spes./vd. utd.	3.69	11.18	12.34	13.83	15.41	7.51	7.79
Sykepleier uten spesialitet/videreutdanning	91.41	94.96	80.78	76.30	80.52	46.99	47.86
Hjelpepleier	145.13	127.06	114.86	97.69	93.99	48.02	45.46
Ergoterapeut	3.54	4.42	6.17	2.64	2.37	2.09	2.20
Miljøterapeut og pedagog	.	.	8.06	4.11	10.25	2.92	7.72
Aktivitør	.	.	.	2.87	1.85	2.14	1.98
Omsorgsarbeider	13.47	9.20	9.64	14.44	14.83	9.02	8.35
Helsefagarbeider	36.71	43.66	53.08	60.42	70.59	36.95	42.18
Annet omsorgspersonell med helseutdanning	23.32	25.78	25.79	21.61	22.97	13.95	14.44
Pleiemedhj/ass, hjemmehj/prakt bist eller annen brukerrettet tj.	129.93	157.38	191.11	110.90	125.81	60.06	58.20

Det er en større andel sykepleiere uten videreutdanning/spesialisering i Hattfjelldal kommune enn kommunegruppen og landsgjennomsnittet. Hattfjelldal kommune ser ut til å mangle sykepleiere med geriatrisk spesialisering og aktivitører. I 2019 har kommunen fått miljøterapeut/pedagog i omsorgstjenestene.

- Risiko for manglende kompetanse i enkelte fagområder kan ha konsekvenser for tjenestene.

Psykisatri / psykisk helsevern og rus

Tabell 13. Psykiatri og rusomsorg

Nøkkeltall	Kommune			Kostragruppe		Landet uten Oslo	
	2017	2018	2019	2018	2019	2018	2019
Andel netto driftsutgifter til tilbud til personer med rusproblemer (prosent)	3.6	9.1	7.2	3.2	6.0	12.4	13.9
Årsverk av psykiatriske sykepleiere per 10 000 innbyggere (helse- og omsorg) (antall)	10.6	11.0	7.7	8.1	7.1	4.8	4.9
Årsverk av personer med videreutdanning i psykisk helsearbeid per 10 000 innbyggere (helse og sosial) (antall)	38.3	25.8	15.4	13.7	12.0	9.1	9.0
Årsverk av personer med videreutdanning i rusarbeid per 10 000 innbyggere (helse og sosial) (antall)	3.5	3.7	0.0	5.1	5.0	3.0	3.2

Tabellen over viser at Hattfjelldal har «mistet» kompetanse innen psykisk helsearbeid og rus. Det ser ut til at tjenesten har hatt både ruskonsulent og psykiatrisk sykepleier (to hele stillinger), men at de fra oktober har vært uten ruskonsulent, ifølge årsmeldingen for 2019.

Ungdata undersøker også ungdommers rusbruk. Nesten dobbel så høy andel (30 %) av ungdomsskoleelevene i Hattfjelldal har svart at de har vært beruset på alkohol, som fylkes- (17 %) og landsgjennomsnittet (13 %). Det er relativt få ungdomsskoleelever, både i Hattfjelldal, i fylket og i landet som har brukt hasj eller marihuana.

- Få ansatte gjør at tjenestene er sårbare ved vakanser

Funksjonshemmede og psykisk utviklingshemmede

Som tidligere nevnt, er det etablert en bolig med fire boenheter for personer med omfattende hjelpebehov. Hattfjelldal har forholdsvis mange med slikt hjelpebehov, ifølge årsmeldingen.

- Det kan være utfordrende å yte nødvendig hjelp til denne brukergruppen, men det utpeker seg ikke særskilte risikoer for at brukerne ikke får nødvendige tjenester i Hattfjelldal.
- Økonomiske ressurser kan være risiko.

Lege/ legevakt/ psykolog/ helsestasjon

Det er økende aktivitet, og dominerende diagnoser er hjerte-kar-sykdom, psykiatri, muskel/skjelett og diabetes. Ventetiden er ca. en uke, unntatt øyeblikkelig hjelp.

- Det er ikke særskilte risikoer som peker seg ut innen disse tjenestene, annet enn at det er økende behov for tjenester.

4.2.4 Teknisk drift og næring

Figur 7 oppsummer risikovurderingene innenfor teknisk drift. Under følger en nærmere beskrivelse av data som er grunnlag for vurderingen.



Figur 7. Risikovurdering teknisk

Planarbeid

Kommunestyret vedtok kommunal planstrategi i sak 18/17. I planen framgår det at kommuneplanens samfunnsdel og arealdel skal revideres i perioden

- Kommuneplanens samfunnsdel skal være overordnet andre planer og gi mål og visjoner for kommunens utvikling. Planen bør være vedtatt i løpet av 2017.
- ROS analyse må gjennomføres og er et prioritert område 2017
- Det er ikke satt i gang arbeid med kulturminneplanen ennå.
- Barn og unge skal være et satsingsområde framover. Det er derfor laget en «Handlingsplan for «vårres unga – vårres framtidf».

- Helse og omsorgstjenester blir et sentralt område framover i forbindelse med samhandlingsreformen. Det startes nå et arbeid på revisjon av Handlingsplan for folkehelsearbeid.
- Næringsutvikling, herunder landbruk vil være viktige oppgaver framover. Det er laget en ny strategisk næringsplan for 2014-2018. Planen bør revideres i 2017.
- NTK har mange temaplaner, og et lovverk som spenner over et stort fagfelt.

Byggesak

Tabell 14. Byggesak

Nøkkeltall	Kommune			Kostragruppe		Landet uten Oslo	
	2017	2018	2019	2018	2019	2018	2019
Byggesøknader i alt behandlet (antall)	43	32	30	2472	2566	74668	68029
Gjennomsnittlig saksbehandlingstid for byggesaker med 3 ukers frist (dager)	14	15	7	19	19	20	18
Gjennomsnittlig saksbehandlingstid for byggesaker med 12 ukers frist (dager)	16	4	..	36	24	37	33
Andel av innvilgete byggesøknader som skjer gjennom vedtak om dispensasjon fra plan (prosent)	12	17	14	18	17

Antallet byggesøknader som er behandlet har gått noe ned fra 2017. Tall fra 2016 som ikke framgår av tabellen tyder på at det da ble behandlet var over 100 byggesøknader. Det er ikke noe i de øvrige tallene som tilsier at det kapasiteten på saksbehandlingen som er forklaringen. Nedgang i innbyggertall kan være en forklaring på lavere byggeaktivitet, men det har vi ikke dokumentasjon på.

Eiendomsforvaltningen

Tabell 15. Eiendomsforvaltning

Nøkkeltall	Kommune			Kostragruppe		Landet uten Oslo	
	2017	2017	2018	2018	2019	2018	2019
Netto driftsutgifter til eiendomsforvaltning i prosent av samlede driftsutgifter (prosent)	10.9	11.0	10.3	10.2	9.2	9.0	9.0
Areal på formålsbygg per innbygger (m2)	12.71	13.20	14.16	9.88	7.62	5.12	4.91
Utgifter til vedlikehold per kvadratmeter (kr)	497	528	472	567	614	562	600
Formålsbygg areal totalt	17933	17933	18371	726414	745378	23780000	22964907

Hattfjelldal kommune har forholdsvis mye areal per. innbygger til formålsbygg, sammenlignet med kommunegruppen og landsgjennomsnittet. Utgiftene til vedlikehold har variert i årene fra 2017, og var noe høyere i 2018 enn i 2017 og 2019. I budsjettokumentet for 2020 skriver kommunedirektøren at stillinger til vedlikehold er redusert med 300 %, som følge av omstillingsprosjektet. Langtidsfraværet har også økt, og til sammen gir dette utfordringer med å følge opp vedlikehold.

Vann og avløp

Tabell 16. Vann og avløp

Nøkkeltall	Kommune			Kostragruppe		Landet uten Oslo	
	2017	2018	2019	2018	2019	2018	2019
Årsgebyr for vannforsyning - ekskl. mva.	3210	4172	4172	4490	4490	3739	3739
Andel fornyet kommunalt ledningsnett, gjennomsnitt for siste tre år (prosent)	0.00	0.00	0.00	0.66	0.65
Andel av total kommunal vannleveranse til lekkasje (prosent)	29.4	29.8
Årsgebyr for avløpstjenesten - ekskl. mva.	2000	2000	2604	3890	4137	3930	4142
Andel innbyggere tilknyttet anlegg der rensekrav er oppfylt (prosent)	53.9	..

Årsgebyrene har steget i perioden 2017-2019. Årsgebyret for vannforsynet steg i 2018 og for avløp steg det i 2019. Kommunen har nye brønnenlegg i Susendal og Varntresk. Mattilsynet

har godkjent hoved- og reservevannkildene. Vannkvaliteten beskrives som god, og uten noen form for behandling.

Renovasjon

Tabell 17. Renovasjon

Nøkkeltall	Kommune			Kostragruppe		Landet uten Oslo	
	2017	2018	2019	2018	2019	2018	2019
Årsgebyr for avfallstjenesten - ekskl. mva. (gjelder rapporteringsåret+1) (kr)	3340	3467	3467	3268	3268	2854	2851
Andel levert til materialgjenvinning inkl. biologisk behandling (prosent)	37.0	40.7	35.5	35.9	..	40.0	..

Avfall- og renovasjonstjenester utføres av Søndre Helgeland Miljøverk IKS (SHMIL). Det er et samarbeid mellom 11 Helgelandskommuner, og selskapet er lokalisert i Mosjøen. Årsgebyret har vært stabilt i perioden 2017 – 2019. Andel avfall som er levert til gjenvinning er redusert i perioden, og høyest (40 %) i 2018. Vi kommer tilbake til renovasjonstjenestene i kapittel 4.3 om eierskapsoppfølging og selskaper som Hattfjelldal kommune har eierinteresser i

Brann- og redningstjenester

Hattfjelldal kommune kjøper branntjenester hos Hemnes kommune. Det ble utført feiing av 550 skorsteiner og 200 tilsyn i 2019, ifølge årsmeldingen. Melding om feiing sendes ut digitalt, noe som innebærer utfordringer med at ikke alle mottakerne svarer.

Kommunen tilknyttet 110-sentralen i Bodø.

Samferdsel

I budsjettdokumentet beskrives behovet for veivedlikehold som «ubegrenset»

Næring

Kommunen har en nylig vedtatt næringsplan for 2020 – 2023. I planen framgår det et stort behov for tilrettelegging for arbeidsplasser. Nærings- og arbeidslivet etterspør kompetanse og ungdom som utdanner seg har økende forventninger til interessante jobber. Hattfjelldal kommune er en liten kommune, med begrensninger i å skape store fagmiljø. Samtidig har kommunen utfordringer med å tiltrekke seg ungdom som har tatt utdanning. Avdelingen opplever høyt press, som kan gå utover muligheten til å drive utviklingsarbeid.

Miljø og klima

Vi kan ikke se at kommunen har en politisk vedtatt klima- og miljøplan.

I budsjettokumentet beskrives situasjonen innen Næring og teknisk som krevende, og at det er generelt utfordrende holde tidsfrister og følge opp henvendelser fra publikum. Avdelingen har hatt nedbemanning og sykefravær, som gjør arbeidspresset stort.

4.3 SELSKAPER HVOR KOMMUNEN HAR EIERINTERESSER

I figur 7 er risikovurderingene knyttet til kommune sine eierinteresser oppsummert og grunnlaget for vurderingene er nærmere vurdert i fortsettelsen.



Figur 8. Risikovurdering eierskap

Nedenfor viser vi en oversikt over selskaper som kommunen har aksjer eller eierandel i.

Tabell 18. Oversikt over selskap som kommunen har interesser i.

Selskap	Eierandel	Merknader
Hattfjelldal Sevice- og Næringsbygg AS	1 600 aksjer 100 %	
Helgelandskraft AS	7 392 aksjer 2,46 %	Konsern fra 2018. Kommunens aksjepost relatert til morselskapet.
Hattfjelldal Vekst AS	1 430 aksjer 92,857%	
Kystlab – Prebio AS	2 604 aksjer 0,317%	
Helgeland reiseliv AS	250 aksjer 2,94 %	
Vefsnlaks AS	14 aksjer 7 %	
Kommunekraft AS	1 aksje 0,312 %	
Sáogat-Sámiid Áviisa AS	5 aksjer 0,1 %	
Helgeland industrier AS	28 aksjer 3,47 %	
Galvano Tia AS	10 aksjer 0,11%	
HaG Vekst AS	35 aksjer 25,93 %	
Biblioteksentralen AL	2 andeler a kr. 300,-	
Hotellveien Borettslag	1 andel	
Coop Hattfjelldal	2 andeler a kr. 300,-	
Revisjon Midt-Norge SA	0,54 %	
SHMIL	Ca. 3,3 %	
Nord-norske student og elevhjem		
Sijti Jarnge		

4.3.1 Eierskapskontroll

Kommunestyret i Hattfjelldal kommune reviderte sist Eiermelding i sak 4/18. Før det var ble en eierskapsmelding behandlet i 2014. Vi har ikke sett at det har vært behandlet eierskapsmelding i mellomtiden. Daværende KomRev Trøndelag (revisor) satte i gang en eierskapskontroll i 2016, men den ble utsatt. I Revisjon Midt-Norges styringssystem går det fram at den skal bestilles i 3. kvartal 2020.

4.3.2 Forvaltningsrevisjon i selskaper

I risiko- og vesentlighetsvurderingen vil vi vurdere risiko knyttet til betydningen selskapet har for utføring av tjenester kommunen, kommunens andel og selskapets økonomiske situasjon.

Aksjeselskaper

Hattfjelldal Service- og næringsbygg AS

Hattfjelldal Service- og Næringsbygg er kommunens eiendomsselskap. Selskapets regnskap for 2018 viste en omsetning på 2,9 kroner med et registrert årsresultat på -528 000 kroner og et resultat før skatt på NOK -528 000. Balanseregnskapet som er levert og godkjent viser en egenkapital tilsvarende 7,3 og en gjeld summert til 45,7.

Helgelandskraft AS

Helgeland Kraft AS energiprodusent og utvikler strømnnett til Helgeland. I tillegg selger Helgeland Kraft strøm til husholdninger og bedrifter i Norge. Helgeland Kraft består av divisjonene Nett, Strøm og Vannkraft. Helgeland Kraft Strøm sitt regnskap for 2018 viste en omsetning på 762,8 millioner kroner med et registrert årsresultat på 39, 5 millioner kroner og et resultat før skatt på 47,4 millioner kroner. Balanseregnskapet som er levert og godkjent viser en egenkapital tilsvarende 71,8 millioner kroner, en gjeld på til sammen ca. 120 millioner. Selskapet sørger for grunnleggende infrastruktur for kommunen.

Hattfjelldal Vekst AS

Hattfjelldal Vekst AS er kommunens virksomhet for næringsutvikling og tilrettelegger for verdiskaping og arbeidsplasser i kommunen. I tillegg til kommunen, som har en eierandel på omlag 93 %, er Coop Hattfjelldal SA inne på eiersiden i en tredje eier med en eierandel på i overkant av 0,5 %. I 2019 har det vært utredet en eventuell sammenslåing av næringselskapene i Hattfjelldal, Grane og Vefsn kommuner. Kommunestyret i Hattfjelldalfattet et positivt vedtak om å etablere et interkommunalt selskap, men Grane kommune avstod fra samarbeidet. Begrunnelsen fra initiativtaker (Grane næringsutvikling AS) var at selskapene i de små kommunene ikke greier å ha den kompetansen som trengs for å ivareta stadig mer komplekse oppgaver.

HaG vekst AS

Hag Vekst AS organiserer utprøvningsarbeid for yrkeshemmede, og produserer og selger brensel og trevareprodukter, samt annen virksomhet som naturlig faller inn under disse felt. Hattfjelldal er eier av selskapet sammen med bl.a. Grane kommune, Statskog og Norgesvinduet Svenningdal.

IKS-er

Søndre Helgeland Miljøverk IKS skal ivareta eierkommunenes forpliktelser innen renovasjon og avfallsbehandling. Det er en grunnleggende tjeneste for kommunen. Selskapet har meget god likviditetsgrad og god soliditet. Selskapet har svak lønnsomhet. Revisor vurderer at det ikke er utprega risiko rundt selskapet, men at eventuelle risikoer kan få store konsekvenser for en viktig tjeneste for kommunen.

KILDER

Budsjett 2020, økonomiplan 2020 – 2023

Årsmelding for 2019

Årsregnskap for 2019

Kommunal planstrategi for 2016 - 2019

Kommuneplanens samfunnsdel 2006 – 2018

Kommuneplanens arealdel 2013 – 2023

Politiske vedtak, med underliggende dokumentasjon

Plan for forvaltningsrevisjon 2016 – 2019

Plan for selskapskontroll 2016 – 2019

ssb.no/kostra

Ungdata.no

KS' sykefraværstatistikk (<https://www.ks.no/fagomrader/statistikk-og-analyse/fravar/sykefravarstall-for-kommuner-og-fylkeskommuner/>)

VEDLEGG 1 METODE

Datagrunnlag

Kommunale dokumenter

Årsmelding siste år

Budsjettdokument

Kommuneplanens samfunnsdel

Tilstandsrapport for skolene

Ansatte/bruker undersøkelser

Statistikk

Det er hentet inn statistikk fra SSB basert på kommunene sin rapportering til KOSTRA. Bruken av KOSTRA tall sikrer et likt grunnlag fra år til år og mellom kommuner. Dette forutsetter riktig rapportering fra kommunene. På noen variabler kan tallene avvike mellom KOSTRA og kommunenes egne tall. Dette kan skyldes at beregningsgrunnlaget kan være noe annerledes. De tallene som presenteres er hentet fra SSB sin KOSTRA-statistikk uten at det er gått nærmere inn på beregningene.

Eksterne dokumenter

Eksterne dokumenter omfatter eksempelvis beskrivelser av generelle risikoområder for kommunene, tilsynsrapporter og medieoppslag.

Vurderinger

Vurdering av risiko- og vesentlighet

Basert på de innsamlede data gjøres det vurderinger på ulike tjenesteområder, økonomi og kommunale driftsområdet. Vurderingene baserer seg på en vurdering av sannsynligheten for at et forhold inntreffer og hvilken konsekvens det gir. I vurderingene benyttes en skala fra en til fem, og risiko beregnes som sannsynlighet X konsekvens. Tabell 17 gir en nærmere forklaring på bruk av skalaen for sannsynlighet og tabell 18 forklarer bruken av skalaen for konsekvens.

1. Vurdering av sannsynligheten for at et forhold inntreffer:

- Kompleksitet på området (iboende risiko)

- Risikoreducerende tiltak på området fra kommunen eller andre kontrollorgan vurderes ut fra hvor stort fokus det er på området / tjenesten.

2. Vurdering av mulig konsekvens (alvorlighetsgrad) hvis et forhold inntreffer:

- Hvilke konsekvenser har en svakhet eller mangel på kvalitet ved området / tjenesten for innbyggerne. Hvor mange blir berørt og hvor alvorlige er konsekvensene.
- Hvilke konsekvenser har en svakhet eller mangel på kvalitet ved området / tjenesten for kommunen som organisasjon. Konsekvensene kan være relatert til økonomi, omdømme eller eksterne rammebetingelser.

Tabell 19. Beskrivelse av sannsynlighet

Skala	Valideringsord	Beskrivelse
1	Lite sannsynlig	Svært tvilsomt
2	Mindre sannsynlig	Tvilsomt
3	Sannsynlig	Det er indikasjoner på
4	Meget sannsynlig	Vi tror at
5	Svært sannsynlig	Vi er overbevist om

Tabell 20. Beskrivelse av konsekvens

Skala	Valideringsord	Eksempel
1	Ubetydelig konsekvenser	Mindre feil, eller overtredelse av internt regelverk som på kort sikt ikke vesentlig truer kommunens produktivitet, måloppnåelse eller tjenester til borgerne.
2	Mindre alvorlig konsekvenser	Mangelfull forvaltning der konsekvensene ikke nødvendigvis er alvorlige. Dette kan gjelde feil og mangler som har økonomiske konsekvenser, mindre overtredelse av internt regelverk og lov, eller saker som er tatt opp tidligere og som fortsatt ikke er rettet opp.
3	Alvorlige konsekvenser	Kun til dels alvorlige konsekvenser, men gjelder saker med prinsipiell eller stor betydning. Misligheter og lovbrudd
4	Meget alvorlige konsekvenser	Meget alvorlige brudd på lov eller reglement, eller andre feil og mangler der summen av dette er så stor at dette må ansees som alvorlig i seg selv. Svindel og lovbrudd med konsekvenser

5	Svært alvorlige konsekvenser	Fare for liv og helse Korrupsjon og lovbrudd med store konsekvenser
---	------------------------------	--

Risiko- og vesentlighetsvurderingen graderes slik at verdiene en til seks angir lav eller akseptabel risiko, verdiene sju til ti har middels risiko og kan være aktuelle for forvaltningsrevisjon og 11-25 er høy og ikke akseptabel risiko og bør være aktuell for forvaltningsrevisjon. Risikovurderingene plasseres da i en figur, eksempelvis figur 8, hvor akseptabel risiko er grønn, middels risiko er gul og høy risiko er rød.

Sannsynlighet	Konsekvens				
	Ubetydelig konsekvenser	Mindre alvorlig konsekvenser	Alvorlige konsekvenser	Meget alvorlige konsekvenser	Svært alvorlige konsekvenser
Svært sannsynlig					
Meget sannsynlig					
Sannsynlig					
Lite sannsynlig					
Usannsynlig					

Figur 9. Risikovurdering

Innen enkelte områder har vi valgt å fokusere på KOSTRA-tall og herunder kommunens ressursbruk vurdert opp mot sammenligningsgruppa i KOSTRA og landsgjennomsnittet, og sett på kommunens utvikling over år. Dersom kommunen innen et område synes å bruke mindre ressurser enn sammenlignbare kommuner, kan dette bety at kommunens tjenester ikke er i samsvar med lov og forskrifter eller kommunens egne vedtak. Dette kan i sin tur medføre at innbyggernes behov ikke fullt ut ivaretas. På den annen side kan nevnte forhold også innebære at ressursene er bedre utnyttet i kommunen enn i sammenlignbare kommuner. Et sikrere svar på hva lavere ressursbruk reelt sett bunner i, vil kreve en grundigere gjennomgang av angjeldende områder.

Vurdering av metoden

Risiko- og vesentlighetsvurderingen er ikke uttømmende for alle deler av kommunens virksomhet, men er overordnet med tanke å identifisere områder hvor det kan være relevant å gjennomføre forvaltningsrevisjon og eierskapskontroll.

Vurderingene baseres generelle risikoer for kommune Norge, særtrekk ved den enkelte kommune og tilgjengelig informasjon om og fra kommunen som, men går ikke i detaljer på enkeltområder.



Hovedkontor: Brugata 2, 7715 Steinkjer

Tlf. 907 30 300 - www.revisjonmidt norge.no